



# GRÓÐURGREINING

URRIÐAHOLT - NORÐURHLUTI 4

Útgefið 10.12.2019



GARDABÆR

URRIÐAHOLT EHF.



# EFNISYFIRLIT

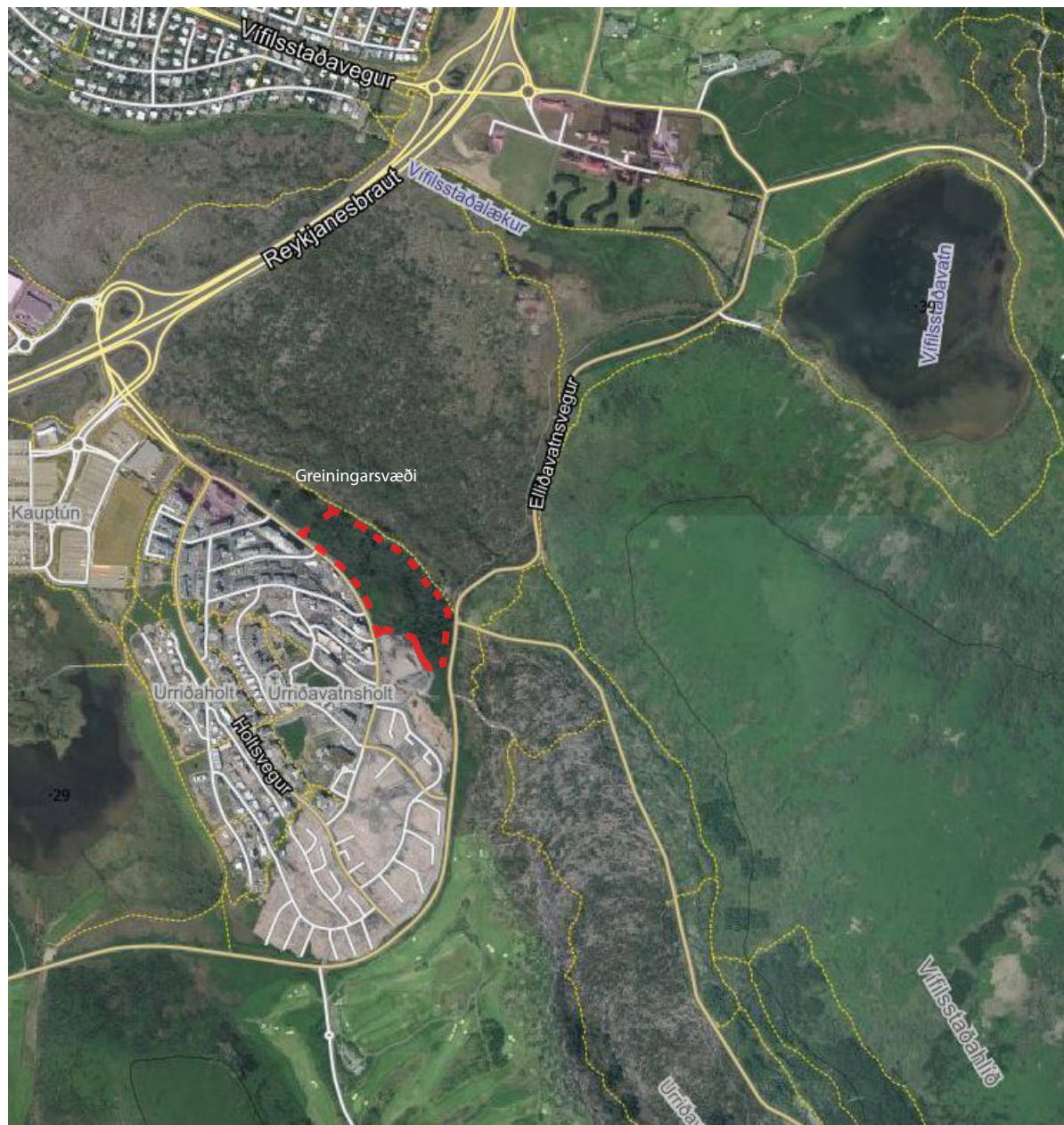
INNGANGUR .....	3
AFMÖRKUN SVÆÐIS .....	4
SAGA .....	5
ÞRÓUN .....	6
NÚVERANDI STAÐA .....	7
GRÓÐURHÆÐIR .....	10
GRÓÐURTEGUNDIR .....	11
HLUTFALL UPPBYGGINGARSVÆÐIS AF HEILD .....	13
GRÓÐURÞEKJA INNAN UPPBYGGINGARSVÆÐIS .....	14
GRÓÐURÞEKJA INNAN SVÆÐIS SEM EKKI VERÐUR RASKAÐ .....	15
MÓTVÆGISAÐGERÐIR .....	16
VERND Á FRAMKVÆMDARTÍMA .....	18
SKÓGARGARÐUR Í URRÍÐAHOLTI .....	19
SAMANTEKT .....	21

# INNGANGUR

Gróðurgreining þessi er unnin samhliða skipulagsvinnu fyrir norðurhluta 4 sem er síðasti áfanginn í uppbyggingu Urriðaholts. Í vinnslutillögu deiliskipulagsins, sem kynnt var fyrr á árinu, var gerð tillaga að því að byggja íbúðarhúsnæði á hluta af athugunarsvæðinu, en að þéttasta skóginum austast á svæðinu yrði hlíft. Í forkynningu deiliskipulags komu fram ábendingar um að taka meira tillit til skógarins, draga úr umfangi bygginga, gæta þess að framkvæmdir eyðileggi ekki nálæg svæði og tré verði flutt til eins og unnt er. Tilgangur samantektar þessarar er að gera betur grein fyrir áherslum í skipulagsvinnunni, að varpa betra ljósi á stöðu svæðisins fyrir og eftir breytingu og tryggja að fótspor skipulagsins hafi lágmarksáhrif á umfang trjágróðurs í Urriðaholti til lengri tíma.

Skógurinn í norðausturhlíð Urriðaholts var að mestu ræktaður á árunum milli 1980 og 2000 en fyrir var birki- og víðikjarr í rofabörðum á hluta svæðisins.

Í aðalskipulagi Garðabæjar og í rammaskipulagi Urriðaholts hefur verið gert ráð fyrir því að allt Urriðaholtið fari að mestu undir byggð niður undir jaðar Vífilisstaðahrauns og að Flóttamannavegi. Í deiliskipulagi er tekin afstaða til hvernig opin svæði fléttast inn í byggðina og hvernig nýta má þau gæði, sem fyrir finnast í umhverfinu, inn í byggðarmynstrið.



# AFMÖRKUN SVÆÐIS

Skógræktarsvæði Urriðaholts liggur í norðausturhlíð Urriðaholts norðan við og meðfram Urriðaholtsstræti að hraunjaðri vestan Flóttamannavegar. Svæðið sem um ræðir í þessari greiningu er um 65000 m<sup>2</sup> og nær til þess svæðis neðan Urriðaholtsstrætis þar sem ekki var búið að skipuleggja lóðir, þ.e. austan við mörk deiliskipulags Viðskiptastrætis sem hefur verið í gildi í u.þ.b. einn áratug.



# SAGA

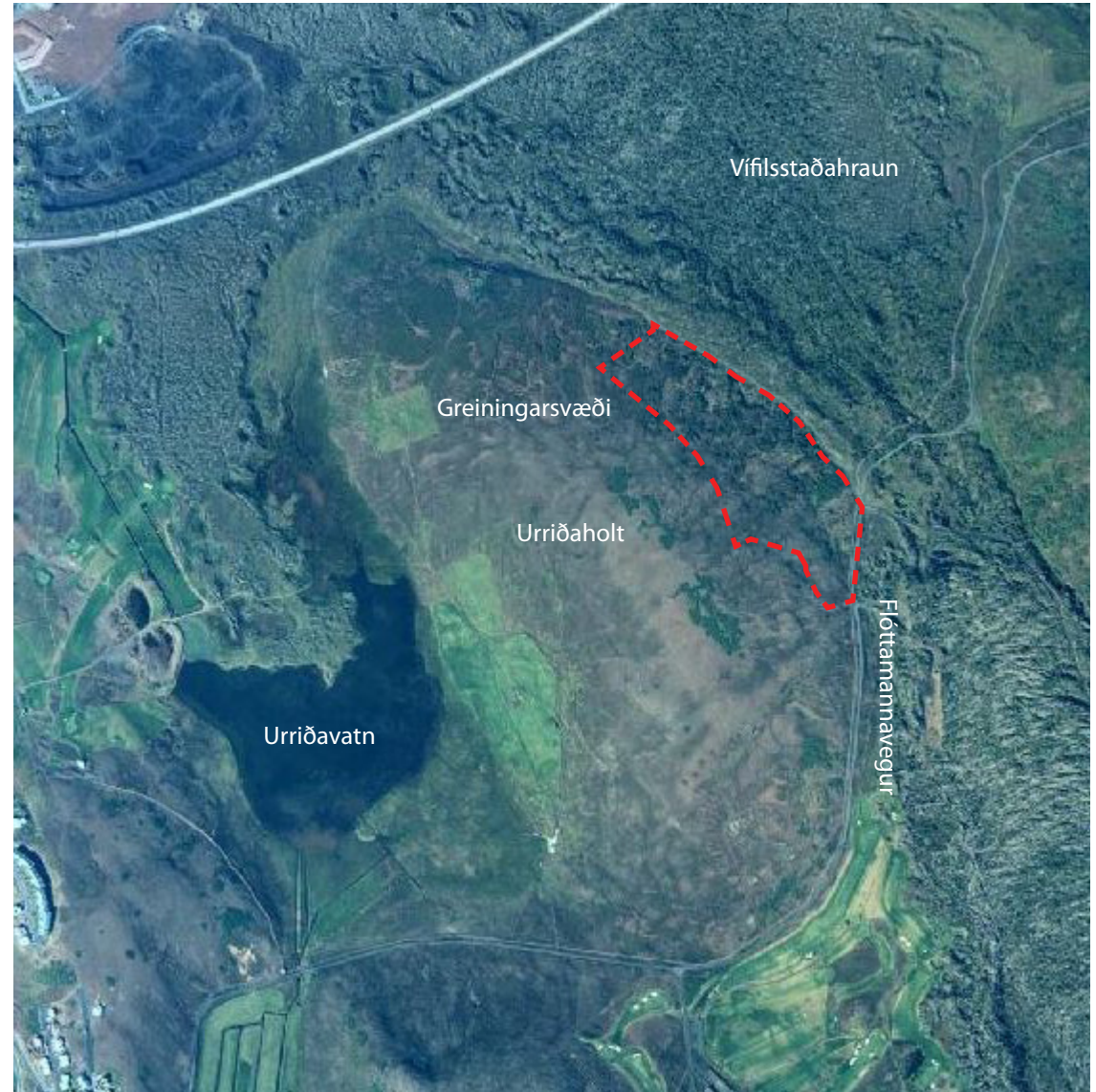
Árið 1957 fékk Oddfellowreglan jörðina Urriðavatn að gjöf frá nokkrum félögum innan reglunnar. Um var að ræða 400 hektara sem náðu þaðan sem Reykjanesbraut er nú og inn undir Búrfellsgjá.

Hafist var handa við gróðursetningu í holtinu um eða upp úr 1980. Ræktunarspildur voru stikaðar fyrir stúkur reglunnar og það svæði sem í dag er hvað mest gróið er norðausturhluti Urriðaholts sem liggur að hrauninu milli Reykjanesbrautar og Elliðavatnsvegar.

Árið 1990 var verulega dregið úr gróðursetningu þar sem fyrirséð var að svæðið yrði tekið til uppbyggingar.



Merkingar hverrar stúku

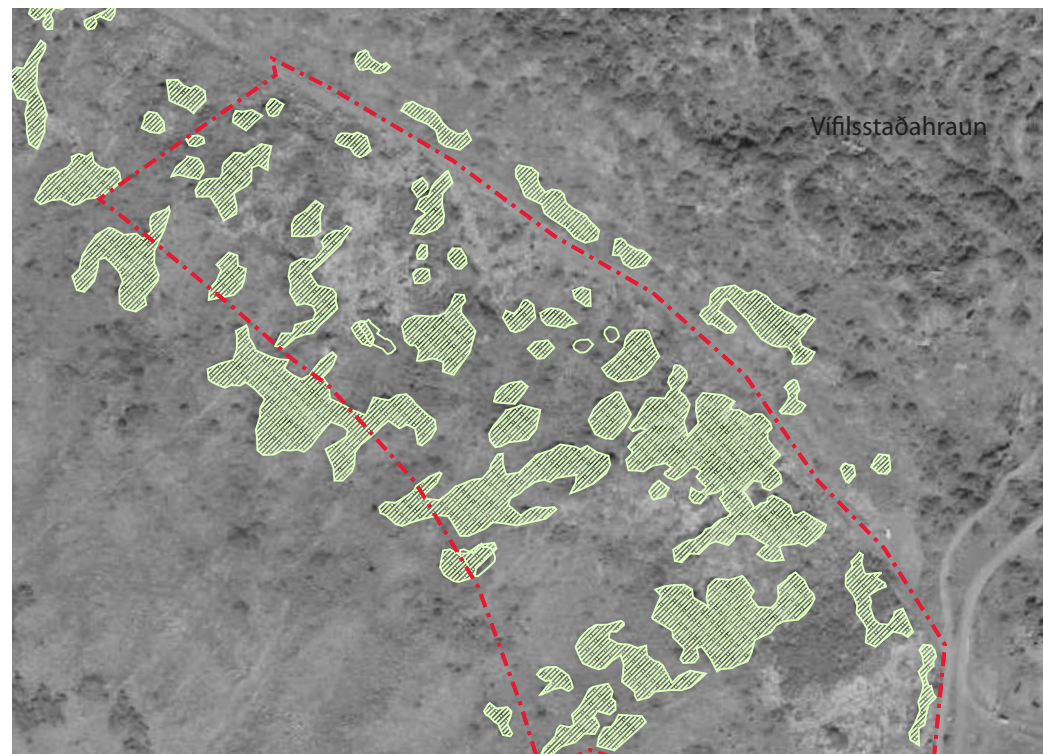


Loftmynd frá 1997

# ÞRÓUN

Þegar Oddfellowar hófu ræktun í spildunum í holtinu var þó nokkuð af birki og víðikjarri í rofabarðstorfum og mest í norðausturhlutanum eða um 15000 m<sup>2</sup> eða tæplega 25% svæðisins. Þeim gróðri var leyft að njóta sín innan um nýju tegundirnar. Stöðu náttúrulegs gróðurs má sjá á uppdrætti. Oddfellowar gróðursettu mest af hefðbundnum skógræktartegundum, þ.e. stafafuru, greni, lerki og öspum og er þarna um að ræða gróður á mismunandi vaxtarstigum/aldri. Samhliða skógrækt breiddist lúpína út í holtið.

Ýmsir þættir hafa haft áhrif á árangur skógræktar í hlíðum Urriðaholts. Jarðvegsaðstæður eru misjafnar, þ.e. misþykkur jarðvegur ofan á jökulruðningi holtsins. Þær tegundir sem notaðar hafa verið gera mismunandi kröfur til jarðvegs. Greni og ösp þrífast best í góðum moldarjarðvegi, meðan fura og lerki eru nægjusamari.



Loftmynd frá 1996

## SKÝRINGAR

----- GREININGARSVÆÐI

GRÓÐURKJARR 1996

# NÚVERANDI STAÐA

Í dag er skógurinn í Urriðaholti orðinn vel gróinn, heildarþekja trjágróðurs er 45000 m<sup>2</sup> eða u.þ.b. 70% af svæðinu. Og er þar mest um náttúrulegan víði, birkikjarr eða gróðursettar skógræktartegundir og þá helst greni, furu, lerki og aspir að ræða.



LÓÐARMÖRK SKV.  
DEILISKIPULAGSTILLÖGU



MÖRK GREININGARSVÆÐIS



Austurhluti svæðisins er í dag orðinn þéttvaxinn skógur þar sem fura, greni og lerki eru ráðandi og hefur gróður hér náð hvað mestri hæð.







Vestanmegin á svæðinu er birki- og víðikjarr mest áberandi ásamt holtagróðri, stöku furulundum og þyrpingum með greni, lerki, öspum og birki. Gegnumgangandi hefur grenið og lerkið hér ekki náð eins miklum vexti og á austurhluta. Lúpínan sækir svo í sig veðrið inn á milli en mun væntanlega hopa fyrir trjágróðrinum eftir því sem tíminn líður.






Meðfram Flóttamannavegi við austurhluta Urriðaholts er raskað svæði sem meira og minna er gróið lúpínu.

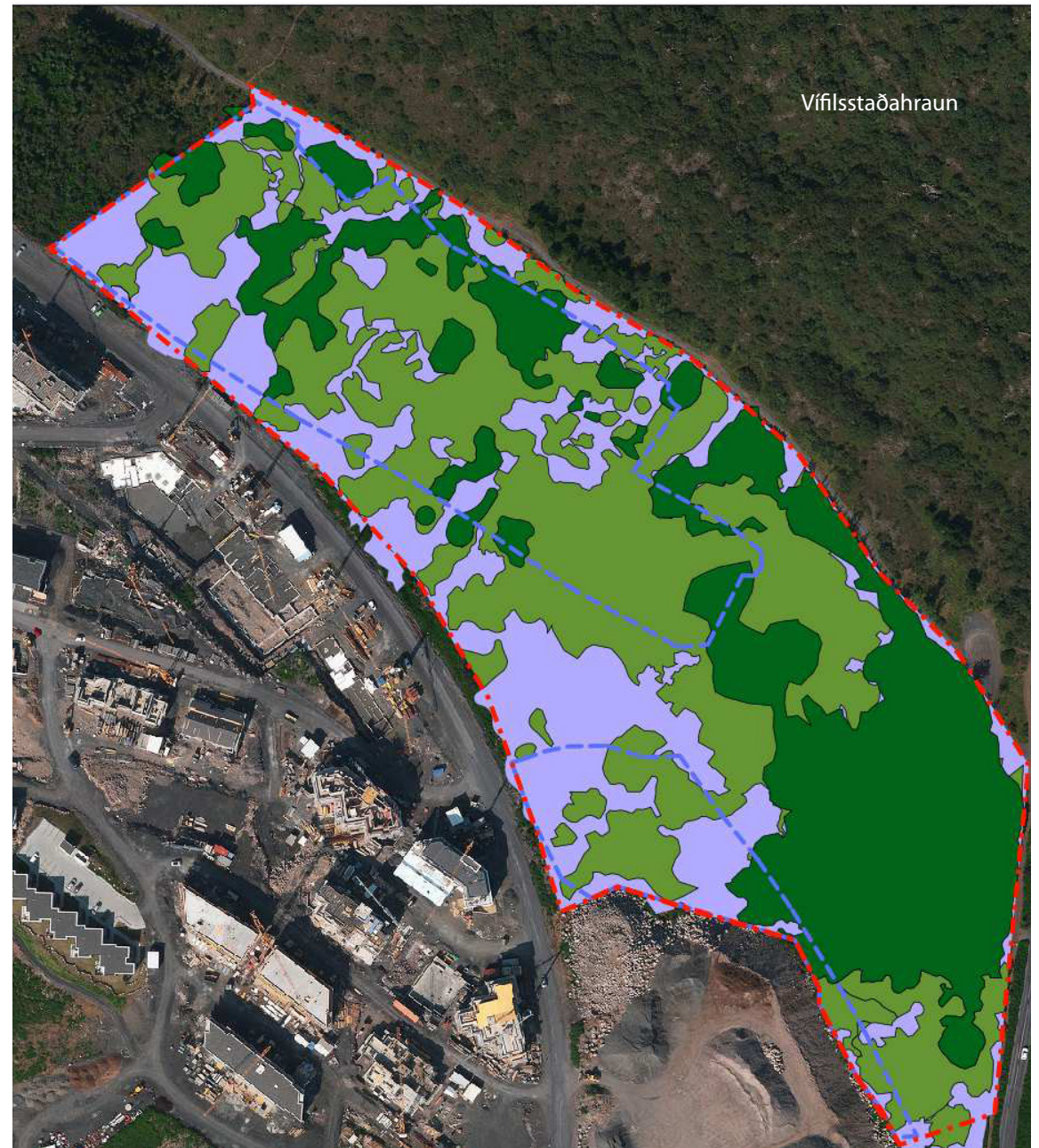


# GRÓÐURHÆÐIR

Sá gróður sem hvað mestri hæð hefur náð þekur um 21000 m<sup>2</sup> eða 33% af greiningarsvæðinu og millihár gróður þ.e. víði- og birki kjarr auk gróðursettra plantna sem ekki hafa náð eins mikilli hæð um 24000 m<sup>2</sup> eða um 37%, restin 20000 m<sup>2</sup> eða um 30% er þakin móagróðri og lúpínu.














## SKÝRINGAR

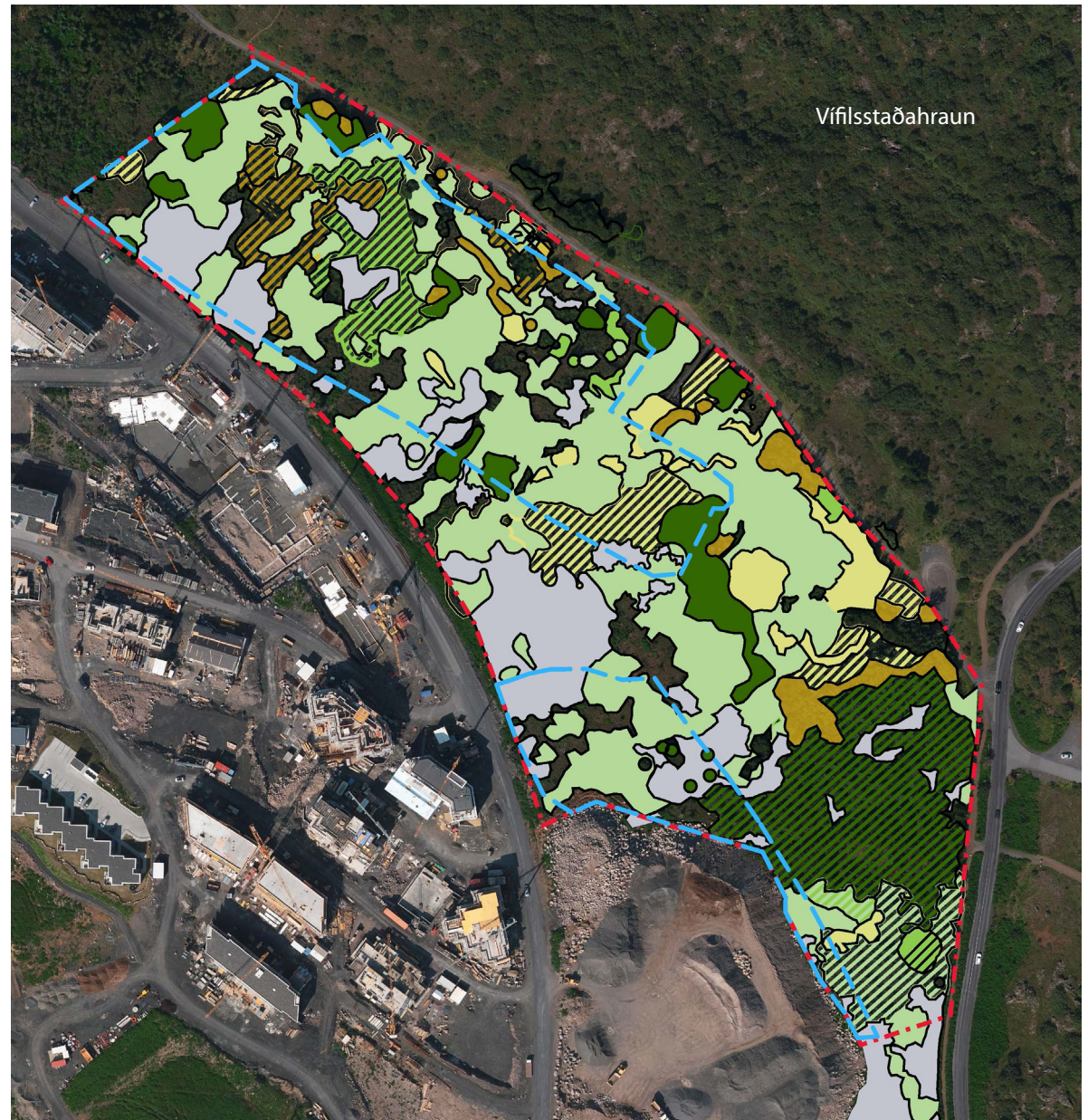
	GREININGARSVÆÐI		
	LÓÐARMÖRK SKV. DEILISKIPULAGSTILLÖGU		
	GRÓÐUR - Hærri en 5 metrar	- 21.000 m <sup>2</sup>	33%
	GRÓÐUR - 1-5 metrar	- 24.000 m <sup>2</sup>	37%
	LÚPÍNA / MÓI	- 20.000 m <sup>2</sup>	30%
SAMTALS		- 65.000 m <sup>2</sup>	100%



# GRÓÐURTEGUNDIR

## SKÝRINGAR

-  MÖRK BYGGÐAR SKV. TILLÖGU AÐ DEILISKIPULAGI
-  KJARR - VÍÐIR OG BIRKI
-  FURA
-  GRENI
-  ÖSP
-  LERKI
-  LÚPÍNA
-  BIRKI-LERKI-GRENI
-  GRENI - LERKI - ASPIR
-  GRENI - LERKI
-  FURA - GRENI
-  GRENI - LERKI - KJARR
-  MÓI



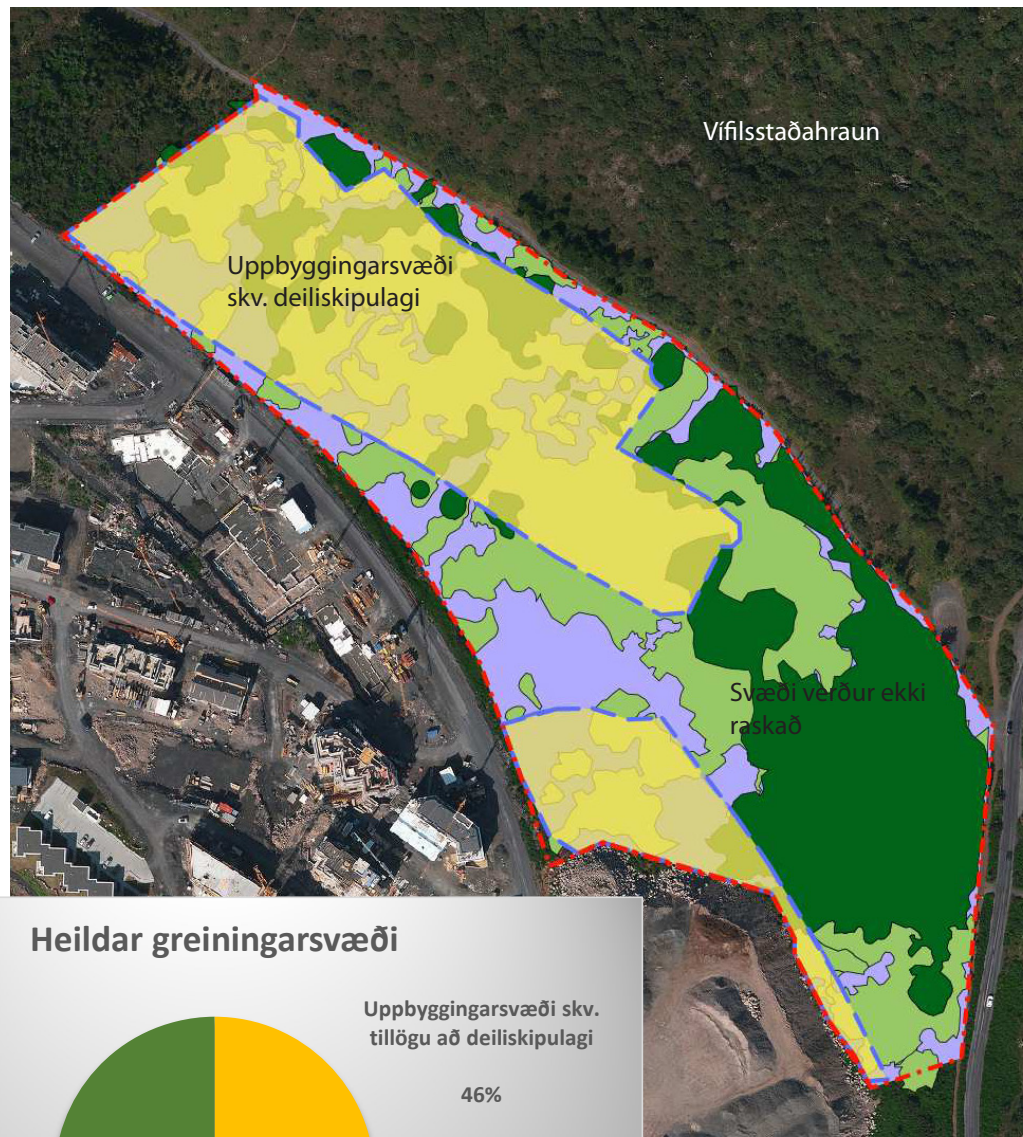
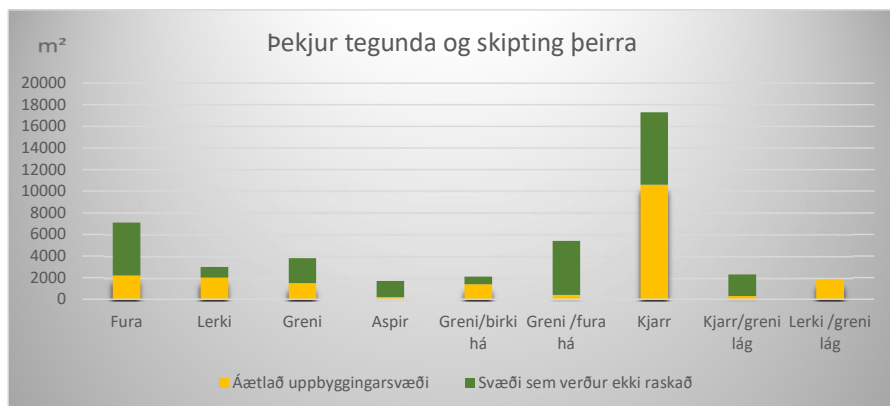
Dreifing trjátegunda skiptist þannig að kjarr og lágar greniplöntur sem ekki hafa náð miklum vexti eru í meirihluta og þekja rúmlega 20% svæðisins. Furan hefur náð sér nokkuð vel á strik og þekur um 7000 m<sup>2</sup> og ásamt blöndum með greni 5400 m<sup>2</sup> má gera ráð fyrir að hún sé samanlagt að þekja um 15%. Því næst koma greni og lerki og mismunandi blöndur þessara tegunda í kring um 3% hver.



# HLUTFALL UPPBYGGINGARSVÆÐIS AF HEILD

Heildargreiningarsvæðið er 65000 m<sup>2</sup> og er gert ráð fyrir að 30000 m<sup>2</sup> raskist vegna uppbyggingar sem gert er ráð fyrir skv. tillögu að deiliskipulagi. 35000 m<sup>2</sup> haldast óhreyfðir sem er 54% af svæðinu.

Greiningin segir okkar að stærsti hluti þeirrar gróðurþekju sem verður fyrir raski við framkvæmdir er annarsvegar kjarr og hins vegar mói og lúpína, 90% allra aspa á heildarsvæðinu verða áfram, 70% furunnar verður á óröskuðu svæði og rúmlega 60% grenis, en einungis 33% lerkis.



## GRÓÐURÞEKJA INNAN UPPBYGGINGARSVÆÐIS

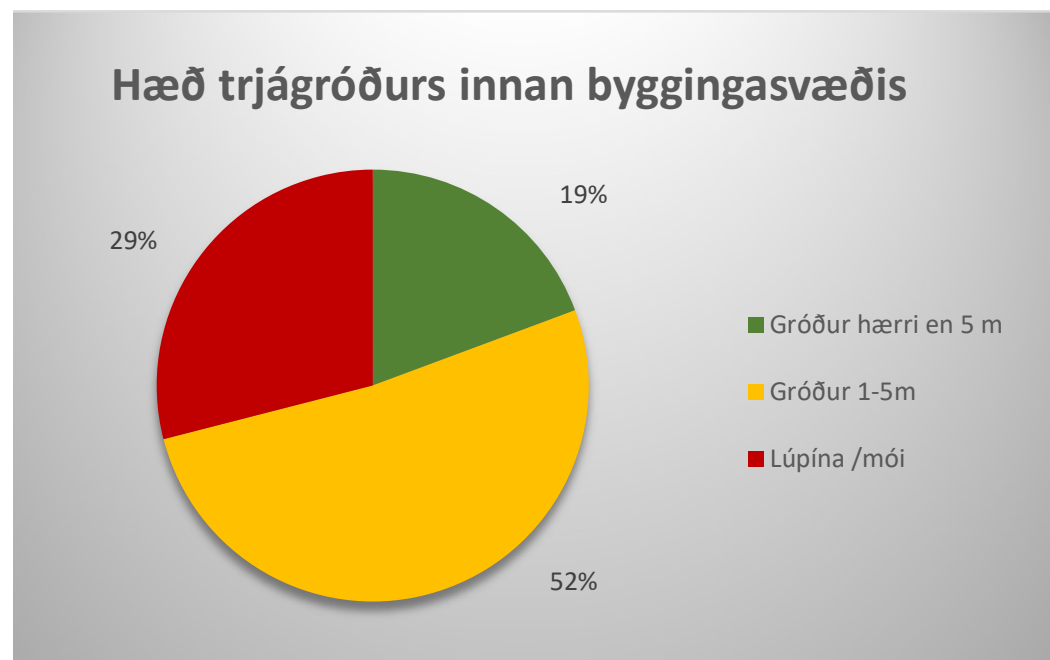
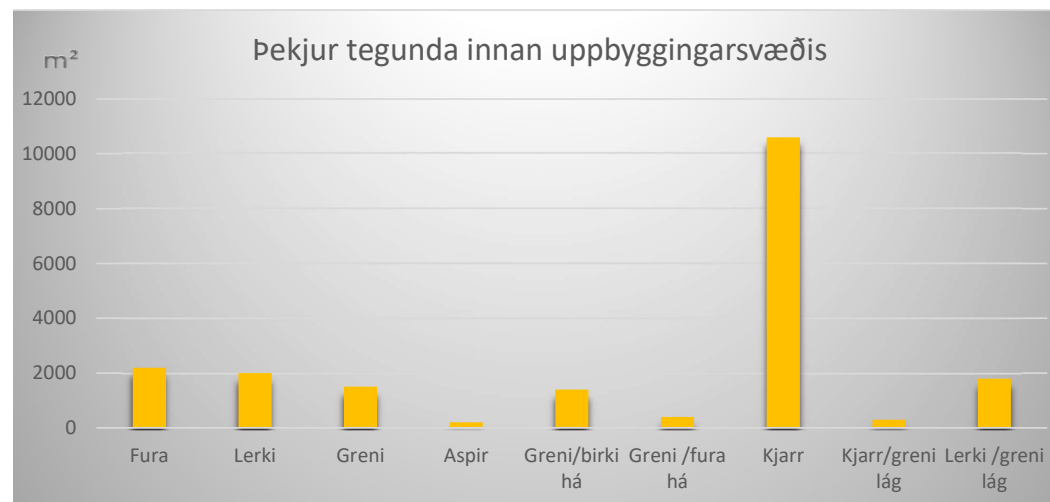
Af þeim trjágróðri sem raskast innan uppbyggingarsvæðis er kjarr í mestum hluta eða 11000 m<sup>2</sup>, sem er 60% af öllu kjarri innan greiningarsvæðisins. Fura og lerki eru þar næst, eða í kringum 2000 m<sup>2</sup> hvor sem er upb 6% af heild. Restin er dreifing milli hinna mismunandi tegunda eins og fram kemur á súluriti.

Á meðfylgjandi skífuriti má sjá hvernig hæðarþekjur gróðursins skiptast, 19% gróðurtegunda eru yfir 5 m, 52% er gróður milli 1-5m og 29% er lúpína/mói.

Innan þess svæðis sem gerð er tillaga að því að byggja á munu 5800 m<sup>2</sup>, eða um 28% af hærri gróðurþekjum greiningarsvæðisins fara undir og 15500 m<sup>2</sup> eða um 65% af þeim milliháa. Restin sem undir byggingarsvæðið fer er mói eða lúpína eða um 8700 þ.e. 44% .

Eins og fram kemur af þessum tölum er langstærstur hluti þess gróðurs sem lendir innan uppbyggingarsvæðisins kjarr og lægri gróður, auk Lúpínu og móa eða samanlagt 81% af svæðinu.

Hlutfall af heildarsvæði	heild	byggt	% af heild
	m <sup>2</sup>	m <sup>2</sup>	
Gróður hærri en 5 m	21000	5800	28
Gróður 1-5m	24000	15500	65
Lúpína /mói	20000	8700	44
samtals gróður	65000	30000	46

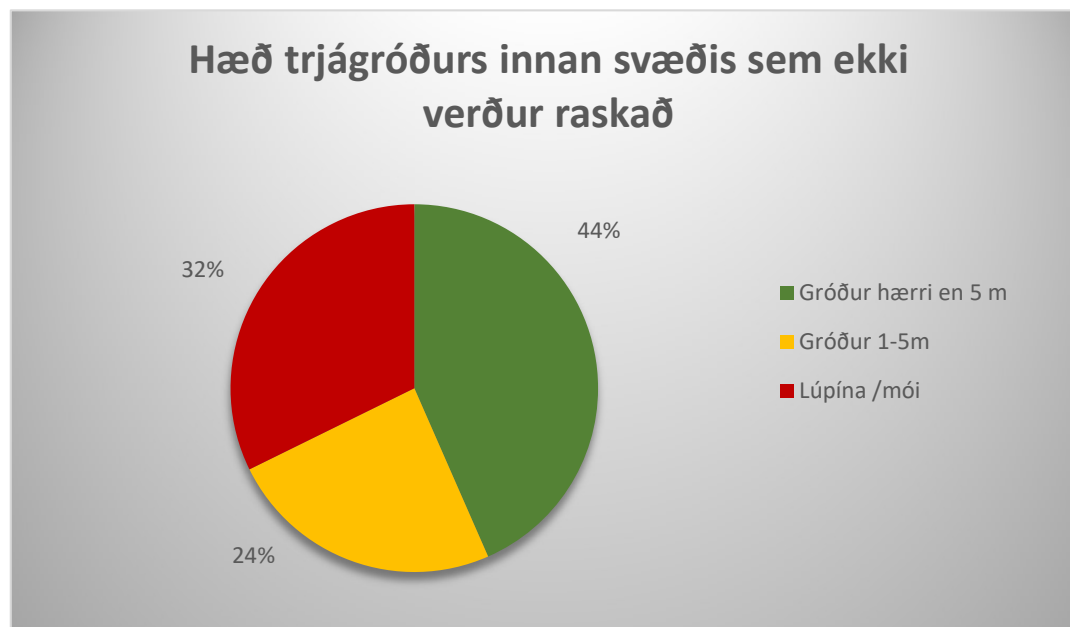


## GRÓÐURÞEKJA INNAN SVÆÐIS SEM EKKI VERÐUR RASKAÐ

Eftirstandandi gróður sem nýta má til uppbyggingar útivistarsvæðis fyrir íbúa nágrennisins, skiptist eins og sjá má á meðfylgjandi skífuriti í 44% af gróðri yfir 5m, 24% lægri gróðurs 1-5m og svo 32% lúpínusvæði sem unnt verður að gróðursetja frekar í.

Þetta er sem hlutfall af núverandi trjágróðurþekju 73% af hærri trjágróðri innan greiningarsvæðisins og 35% af kjarri, eða um 24000m<sup>2</sup> af heildar 45000m<sup>2</sup> trjágróðurs. Sem er um 54% af núverandi trjágróðri greiningarsvæðisins.

Þær tegundir sem þarna ná hvað mestri hæð og mynda þéttasta kjarnann eru fura og greni. Nánari skiptingu tegunda má sjá á meðfylgjandi súluriti



# MÓTVÆGISAÐGERÐIR

Lögð er áhersla á að staðsetja byggð þannig að sem minnst röskun verði á mesta, þéttasta og heildstæðasta skógarsvæðinu. Þau svæði sem lenda undir byggð eru að miklu leyti kjarr, sundurleitar þyrpingar og tré sem hafa náð minni vexti.

Skv. þeirri deiliskipulagstillögu sem greiningin tekur mið af munu rúmlega 30 þúsund fermetrar trjá- og kjarrþekju fara undir nýjar byggingarlóðir, eða tæplega helmingur af heildargreiningarsvæðinu

Til að koma á móts við neikvæð áhrif framkvæmda verða valin lífvænleg tré til flutnings innan svæðisins með stórvirkum vinnuvélum samhliða jarðvinnu auk þess að farið verður í umfangsmikla gróðursetningu til að tryggja að jafn stórt svæði verði með trjágróðri, fyrir og eftir uppbyggingu. Reikna má með gróðursetningu á tæpum 16000 m<sup>2</sup> sem áætla má að séu um 3000-4000 trjáplöntur.



Gróðursvæði sem ekki raskast við framkvæmd





Heildarsvæði greiningar er um 65000 m<sup>2</sup>. Gróðurhlutfall trjágróðurs á heildarsvæðinu við upphaf skipulags er um 70% sem eru um 45000 m<sup>2</sup> og að loknum framkvæmdum við endurgróðursetningu og nýrækt má gera ráð fyrir að tæplega 40000 m<sup>2</sup> verði trjágróður. Það sem upp á vantar til að tryggja að heildar gróðurmagn haldist það sama og fyrir framkvæmd er fyrirhugað að planta í gróðurmanir meðfram Flóttamannaleið á svæði sem núna er undirlagt lúpínu og jarðraski og er ómótað.

Reiknað er með að fjarlægja þurfi að mestu leyti gróðurjaðarinn við göngustíginn norðan við atvinnulóðir á vesturhluta greiningarsvæðisins en á móti kemur kvöð um gróðurbelti meðfram stígunum.



# VERND Á FRAMKVÆMDARTÍMA

Settar verða kvaðir um varnargirðingar til að tryggja að gróður utan skilgreindra lóða og gatna á uppbyggingarsvæði raskist ekki.

Það svæði sem ekki má raska og liggur að byggingalóðum verður afmarkað á afgerandi hátt með vinnusvæðisgirðingu eða flaggalínum. Á afmarkaða svæðinu við neðstu lóðirnar þarf mögulega að raska hluta svæðisins vegna frárennslis en lögð verður áhersla á að vernda þéttustu gróðursvæðin. Afmörkun verndaðra svæða stendur svo áfram og lóðarhöfum gert skýrt að óheimilt sé að hreyfa nokkuð við því svæði, hvorki til flutninga, geymslu eða með nokkru sem því getur raskað.



# SKÓGARGARÐUR Í URRÍÐAHOLTI

Skógargarðinum er ætlað stórt hlutverk í vef útivistarsvæða í og við Urriðaholtshverfið. Opið svæði sem nú er raskað á norðurjaðri Urriðaholts verður með breytingu á deiliskipulagsmörkum fellt saman við skógargarðinn og tekið til landmótunar fyrir sleðabrekku eins og ráð var fyrir gert í deiliskipulagi austurhluta, auk uppgræðslu og ræktunar. Með trjárækt á raskaða svæðinu og í jarðvegsmönnum meðfram Flóttamannavegi verður bætt upp fyrir þann trjágróður sem víkur fyrir nýjum lóðum.



# SKÓGARGARÐUR Í URRÍÐAHOLTI

Skógurinn myndar skjól fyrir aðliggjandi byggð en einnig innan svæðisins sjálfs. Skógargarðurinn verður grisjaður eftir þörfum og mótuð í hann rjóður til að skapa möguleika á fjölbreyttri útivistaraðstöðu sem fellur vel að umhverfinu. Einnig verða lagðir um skóginn stígar sem falla vel að skógarbotninum, t.d. með kurlyfirborði. Áhersla er lögð á að tengja skóginn vel við aðliggjandi byggð, gangstéttar og stígakerfi.



Kurl á göngustígum skógargarðs



## SAMANTEKT

Greiningarsvæðið nær til 65000 fermetra svæðis. Innan þess svæðis eru u.þ.b. 45000 fermetrar skógargróður, ýmist kjarr eða ræktaður skógur. 30000 fermetrar af gróðrinum fara undir áætlaðar byggingarlóðir. Til að veða upp á móti þeim trjágróðri sem tapast verða gróðursett ný tré á svæðum þar sem gróður er minni í dag. Samfelldasti skógurinn með hæstu trjánnum er utan byggingarlóða og gatna og mun því áfram sóma sér í umhverfinu. Gert er ráð fyrir að flytja eða fella þurfi u.þ.b. 10000 fermetra að trjágróðri. Gert er ráð fyrir að hægt verði að flytja talsverðan hluta af lægri trjám og nýta innan hverfis.. Í skógargarðinum er fjöldi tækifæra til að skipuleggja útivistarsvæði. Stefnt er að því að nýta stærri tré sem þarf að fella til að skapa áningastaði og leiksvæði og jafnframt kurla smærri tré til göngustígagerðar.

